

ハンガリー政府観光局 ニュース 2009 年 11 月 20 日 No.174

- ブダペスト クリスマス市(11/20-12/29)
- 「生きた伝統」東ハンガリー研修レポート
- 9 月までの宿泊統計
- ブダペスト空港・ウィーン空港間シャトルバス
- ドナウ児童青少年演劇東京公演(12/19・20)
- 【コラム】ハンガリー見聞録 (10) その5 バスに乗ってエステルハージ宮殿へ ③

ブダペスト クリスマス市

恒例のブダペスト クリスマス市が 11 月 20 日(金)から 12 月 29 日(火)まで、ペスト側の中心地 ヴルシマルティ広場を主会場に開催されています。

クリスマス用品やプレゼントを販売することから始まったブダペスト クリスマス市は 11 回目となり、「天然素材の手作り品」というこだわりを保ったクリスマス飾りやプレゼントを販売する屋台、昔ながらのオープンで焼いた料理、ホットワインなどの販売を行う屋台が 100 近く出るほか、ステージでは様々な音楽プログラムが用意されています。

- 開催期間:2009 年 11 月 20 日から 12 月 29 日まで ただし、12 月 25 日、26 日は休み
- 開催時間:毎日 10 時から 20 時まで ただし、12 月 24 日は 12 時まで
- アクセス:地下鉄 1 号線ヴルシマルティ広場駅下車
- 詳細は<http://www.budapestinfo.hu> (英語)



ブダペスト クリスマス市のイメージ

「生きた伝統」東ハンガリー研修レポート

今年 7 月に催行された「生きた伝統」東ハンガリー研修旅行(ハンガリー政府観光局主催)には、株式会社パーパスジャパンの米澤さんにご参加いただきました。次の URL に 2 回に分けて米澤さんの研修レポートが掲載されていますので、是非ご一読ください。

1 回目 <http://ryoko-ki.com/GON-000315> 2 回目 <http://ryoko-ki.com/GON-000316>

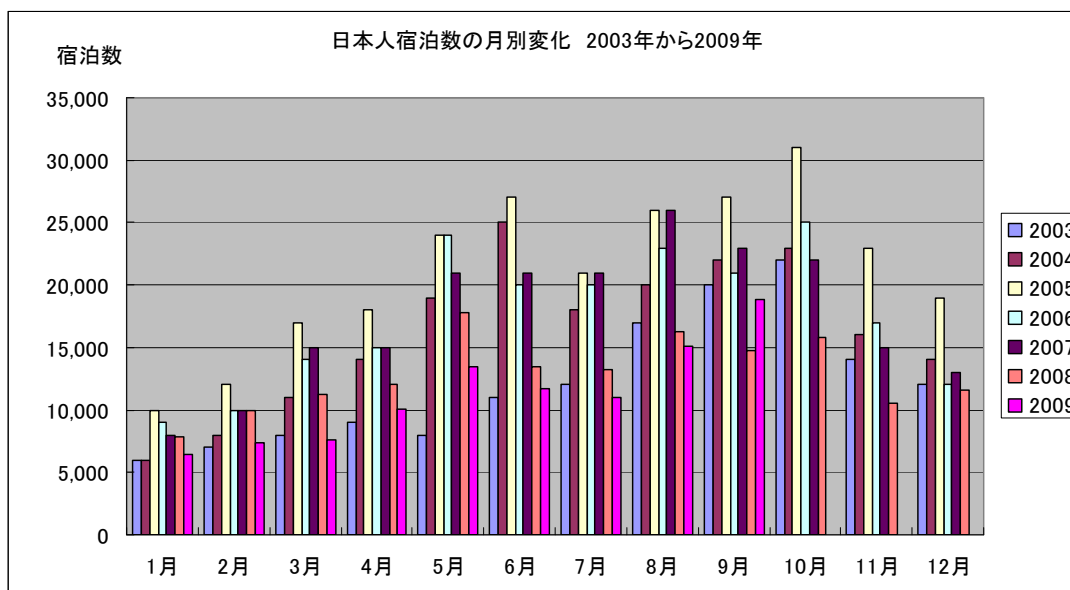
9月までの宿泊統計

ハンガリー国立中央統計局はこのたび9月までの宿泊統計を発表しました。

この統計値によると、年初から9月までの日本人宿泊数の累計は101,600泊で、前年に比べ12.6%の減少でした。また、この間の平均宿泊数は2.0泊でした。一方、外国人宿泊数は、7,320,300泊で10.8%の減少でした。

2009年1月から9月までの宿泊数と対前年比

2009 月	日本人宿泊		外国人宿泊	
	宿泊数	対前年比	宿泊数	対前年比
1	6,400	82.2	373,400	91.5
2	7,400	80.5	353,600	80.9
3	7,600	65.6	508,700	79.9
4	10,100	84.6	680,500	91.7
5	13,500	75.8	900,900	85.1
6	11,700	86.1	914,200	95.7
7	11,000	83.1	1,231,000	86.4
8	15,100	92.1	1,388,100	92.3
9	18,800	127.7	970,000	93.5



2003年1月から2009年9月までの日本人宿泊数の推移

ブダペスト空港・ウィーン空港間シャトルバス運行開始

11月15日からブダペスト国際空港とウィーン国際空港間を結ぶシャトルバスの運行が開始されました。

ブダペスト国際空港から市内へのアクセスとして利用されているエアポートシャトル・ミニバス社とマレーヴ・ハンガリー航空は、同空港とウィーン空港を結ぶシャトルバスを1日3便で結んでいます。料金は当分の間オンライン予約をした場合、片道8,500HUF（約4,200円）です。予約や詳細は<http://www.airportshuttle.hu>（英語）。

ドナウ児童青少年演劇東京公演

日本・ドナウ交流年の日本における交流事業の一つ、ドナウ児童青少年演劇東京公演をご紹介します。

本年は日本とドナウ流域国(オーストリア、ハンガリー、ルーマニア、ブルガリア)との交流年にあたり、各国で交流行事が行われています。そのなかで、「ドナウ川からのクリスマスプレゼント!」と題して、ドナウ児童青少年演劇日本公演が、東京、神奈川、静岡、長野、新潟で開催されます。

4カ国から8つの児童青少年演劇団が来日し、次のスケジュールで東京公演を行います。

会場	12月19日(土)	12月20日(金)
アトリエフォンテーヌ (港区六本木)	コールド シアター・ノーバディーズ ブルガリア 13:00/15:30	トダ コリビリ・シアター ハンガリー 11:00/13:30
ゆうゆう今川館ホール (杉並区今川)	鉄のハンス シアター・アイエム・オーレンセツ セル オーストリア 13:00/15:30	カラフル・バルーン シアター・イオンクレアンガ ルーマニア 11:00/13:30
東京芸術劇場 (豊島区池袋)	青い服着た女の子 ツイロカ・パペット・シアター ハンガリー 13:00/15:30	夢のあと カリン・シャーファー・フュギュレ ン・シアター オーストリア 13:00/15:30
シアター代官山 (渋谷区恵比寿西)	ピノキオ シウフリシ・パペット・シアター・プ ロイエスティ ルーマニア 13:00/15:30	2匹のねずみの話 シアター・オン・ホイールズ ブルガリア 13:00/15:30

プログラムは上から順に、タイトル、劇団名、国名、公演時刻です。チケットなどの問い合わせは、電話 03-5903-7255、FAX 03-5903-7256、danube2009@gamil.com まで。



【コラム】ハンガリー見聞録（10）

その5 バスに乗ってエステルハージ宮殿へ ③ 宮殿見学には時間に余裕をみましょう

エステルハージ宮殿で、たったひとりのお客を素敵な美女ガイドさんがふたりで案内して下さる、スーパーゴージャスプライベートツアーで館内見学…広い宮殿内で、貴族らしい趣の調度品が豪華に飾られたたくさんの部屋を、ガイドさん達の楽しい説明を聞きながら、何部屋回ったでしょう。楽しい時間はすぐに過ぎるもので、窓から広大なお庭が見える部屋で「ここで館内のツアーは終わりです。お庭も見えていきますか？」と尋ねられました。時計を見るともう4時40分！ いかん…帰りのバス時刻を見ておくの忘れてた…という訳で、大変残念でしたが、「これからショプロンへ行って、ブダペスト行きの列車に乗るので、お庭は次の機会にします…」とガイドさん達に話しました。すぐ出口に案内してくれましたが、本当にお庭は惜しかった！！

一生懸命、そして楽しく案内してくれた美女コンビに心からお礼を言って、固い握手をしてお別れし、宮殿を後にしてバス停へ向かいます。やっぱり宮殿出入口から門までは遠く感じました。でもとにかく可能な限りの早歩きです。余韻を味わう余裕はなく、慌ただしく大急ぎになってしまって残念でした。ショプロン行きのバス停は、来た時のバス停の真向かいではなく、モニュメントのある中央分離帯のような広場のような緑地帯？をはさんで、筋向いの感じで設置されています。時刻表は字が小さくてややかすれ加減で見づらいですが、あと5分位でバスが来ることがわかり、ひと安心しました。



エステルハージ宮殿の入口から、道路に面した入口の門を見たところ。建物のアーチの切れ目に門があります。手前には噴水の泉。

落ち着いて時刻表を見ると…平日夕方は、ショプロン行きのバスは約20分おきに来ますが、土日祝だと…30分、1時間に1本ペースに大幅ダウンです。いや～、平日で本当によかった…。休日だったらショプロンの列車に間に合わないところでした。



ショプロン行きのバス停付近の様子です。ちょうどバスが来ました。

バスが来て、運転手さんに挨拶して、「ショプロン アウトブスアーロマシュ、ケーレム」と言って450Ft渡し、レシートをもらって出発です。来る時同様、お客さんは地元民の方々ばかりのようで、ローカルな雰囲気満点です。ほどよい混み具合で車窓風景もゆっくり楽しめ、渋滞もなくスムーズにショプロンに到着できました。

エステルハージ宮殿というとハイドン…と、クラシック音楽好きは思っていますが、あくまでも宮殿はエステルハージ家がメインです。ハイドンは参考まで…という感じで、ガイド

さんの説明の比重としても多くはありませんでしたが、「ここがハイドンの音楽活動の拠点のひとつだったのか」としみじみしながら空間を味わうことは十分に可能です。

バスでお出かけ、というのも、なかなか楽しいです。時間には十分な余裕をもって、バスを降りた時に帰りのバス停と時刻をしっかりと確認して、慌てないように小さな旅をご堪能下さいね！

< 鉄道駅からバスターミナルへのアクセス >

政観さんからリクエストを賜りましたので、ショプロンのバスターミナルと鉄道駅のアクセスについて、ご紹介させていただきます。

駅からバスターミナルに行くには、おそらくバスも OK なのでしょうが、私は徒歩オンリーでしたので、バス希望の方はごめんなさい。

駅を出るとほぼ正面に、道路（マーチャーシュキライ通り）がまっすぐ続いています。5 分位歩くとセーチェニ広場に出ます。ショプロン市街地図でいう、真ん中にあるまるい区画の下端あたりになるところです。左に曲がり、円周に沿うように進むと、10 分位で左手方向に延びるラックネルクリシュトーフ通りにぶつかります。これも立派な道路です。左折してまたしばらく歩くと、左手前方にバスが何台も停まっているのが見え、バスターミナル到着です。

…駅からは結構な距離があります。20 分程度かかった感じです。お散歩気分で街角ウォッチングがてら行くなら楽しいと思いますが、大きな荷物を持って歩くには少々しんどいかも…。

ショプロン市街は「徒歩で充分見て回れる小さい街」と言われていますが、意外とそうでもないと思いました。鉄道とバスを乗り継いで近郊へ行く場合、時間にはしっかり余裕をみていただくことを強くお勧めします。

今回はいつもにまして長文で失礼致しました。ではまた次回に…。



ショプロン駅玄関口。これが駅かという地味さ…。



ショプロン駅玄関口付近からみた、市街中心部へ向かうマーチャーシュキライ通り。